

Pedagogisch werkplan



Beheer

Versienummer	Datum	Wat is er gewijzigd?
01	24-01-2024	Nieuw document
02	30-01-2024	Aanpassing definitief
	april 2024	Instemming IKC-raad
03	september 2024	aanpassing locatiespecifieke maatregel BSO

Groeien doen we samen

Dit pedagogisch werkplan is een locatiespecifieke vertaling van het pedagogisch beleidsplan 0-13 jaar van Stichting De Linge. Een beleidsplan dat is ontwikkeld met medewerking en inbreng van verschillende betrokkenen vanuit kinderopvang en onderwijs van De Linge. Daarmee is het een gedragen plan dat de leidraad vormt voor ons dagelijks pedagogisch handelen; het pedagogisch DNA van De Linge

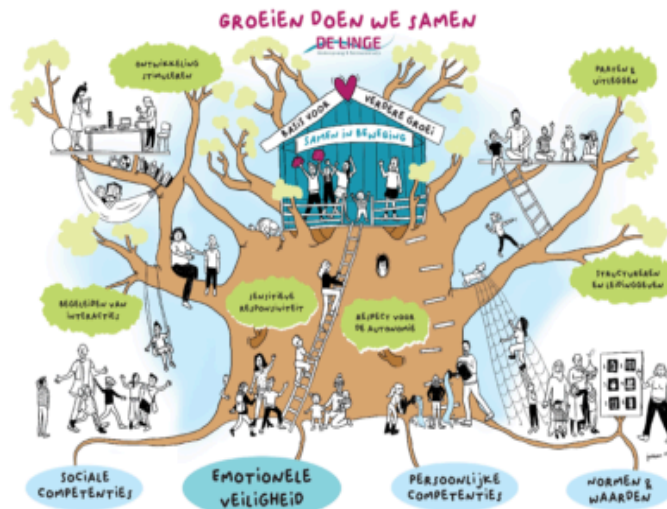
Het pedagogisch DNA van IKC De Wieling

*'Als je bij ons binnenstapt, zorgen we ervoor dat je **gezien** wordt. Daar begint alles mee. Je hebt het gevoel dat je ertoe doet, dat je welkom bent en dat je veilig mag voelen op ons kleinschalige IKC.*

*Vervolgens kun je **vertrouwen** krijgen en geven. Dit geldt voor alle kinderen, alle medewerkers en alle ouders. Dit is de basis om (spelenderwijs) tot leren te komen.*

*Met vertrouwen **versterken** we elkaar. We maken samen keuzes, **plezier** en helpen elkaar in onze ontwikkeling. Zo blijven we elke dag leren.*

*Daarom is onze laatste kernwaarde **groeigericht**.'*



Onze Locatie

Contactgegevens

IKC De wieling

Directeur: Shireen Beuker

Kolkweg 5

6685 BC Haalderen

0481-462172

☎ De Tovertuin: 06-47678807

☎ De droomvlucht: 06-30944286

Kinderopvang: tovertuin@delinge.nl

Buitenschoolse opvang: bsodewieling@delinge.nl

IKC De Wieling is gevestigd in Haalderen, waar dagelijks ongeveer 125 kinderen naar school gaan. Daarnaast bieden wij opvang aan 0-4 jarigen in de groep De Tovertuin en buitenschoolse opvang aan 4-13 jarigen in de groep De Droomvlucht.

Dagopvang 0-4 jaar

Onze openingstijden

Groep	Maandag	Dinsdag	woensdag	Donderdag	Vrijdag
Tovertuin	7.30-18.00	7.30-18.00	7.30-18.00	7.30-18.00	8.15-12.15

Op dinsdag, donderdag en vrijdag bieden wij een peuterprogramma naast het reguliere programma van maandag en woensdag.

Brengen en halen

Kinderen kunnen gebracht worden tussen 7.30 en 8.30 uur. Tussen 16.30 en 18.00 uur kunnen kinderen opgehaald worden. In verband met het organiseren van activiteiten voor en met kinderen is het belangrijk dat de aangegeven haal- en brengtijden worden aangehouden. Wordt het kind door een ander opgehaald, meld dit dan vooraf bij de pedagogisch professional. Wij geven je kind natuurlijk niet aan iemand mee die bij ons onbekend is.

Onze groepsopbouw

Iedere stamgroep heeft zijn eigen vaste medewerkers. Dit is vertrouwd voor kinderen en ouders. De pedagogisch professionals kennen de behoefte en wensen van ieder kind. Naast vaste medewerkers heeft ook iedere groep zijn eigen ruimte met een herkenbare inrichting. De inrichting stemmen we af op de leeftijd, ontwikkelingsfase en spel behoeften van kinderen.

Maximale omvang en leeftijdsopbouw van de stamgroepen

Groepsnaam	Maximale omvang	Leeftijdsopbouw
Tovertuin	16	0-4

Onze werkwijze

Dagritme

Op onze locatie hanteren we een vast dagritme; het lijkt saai maar kinderen houden ervan. Door de voorspelbaarheid weten kinderen waar ze aan toe zijn en wat er van hen verwacht wordt. Doen we dan nooit iets spontaan? Natuurlijk wel, maar dan leggen we het uit aan kinderen.

Met het dagritme van baby's proberen we zoveel mogelijk aan te sluiten op het ritme van het kind. Hierover hebben we intens contact met de ouder(s). Vanaf 1 jaar laten we het kind kennismaken met het dagritme van de groep.

Dreumes/peuterprogramma in de verticale groep

Vanaf 7.30 uur worden kinderen gebracht voor de dagopvang.

Vanaf 8.15 uur stromen de kinderen van de peutergroep in.

8.45 uur kringmoment

9.00 uur activiteitenaanbod en vrij spelen

9.30 uur fruit eten en drinken

10.00 uur verschonen/ toiletbezoek

10.00 uur activiteitenaanbod en vrij spelen

10.30 uur buiten spelen

11.30 uur lunch

12.15 uur afsluiting peutergroep

Middagprogramma in de verticale groep:

12.30 slaapmoment

12.45 activiteitenaanbod voor kinderen die wakker zijn

14.30 groente snack/ maiswafel en drinken

15.00 activiteitenaanbod binnen of buiten

16.00-18.00 ophalen van kinderen

Inrichting van de binnenruimte

De Tovertuin is voorzien van nieuw meubilair. Deze is veilig en uitnodigend voor alle leeftijden. Er is rekening gehouden met de leeftijdsgroep die van de ruimte gebruikmaakt en onderscheid in rust of juist actie. Er is een hoge groepstafel voor kinderen van 1-4 jaar. Wipstoelen voor de jonge kinderen. We hebben hoeken gecreëerd waarin verschillende activiteiten worden aangeboden. Zoals een huishoek, een bouwhoek, een atelier en lage tafels met stoelen in de buurt van de puzzel- en spelletjeskast.

De materialen staan in open kasten en op kindhoogte.

In de hal naast De Tovertuin bieden we beweegkriebels-activiteiten aan. Hierbij staat een actieve leefstijl en de motorische ontwikkeling centraal.

De Tovertuin beschikt over een slaapruiimte grenzend aan de groepsruimte. De baby's kunnen hier ieder op hun eigen tijd rustig slapen. Er zijn voor de baby's hoge bedden zodat de pedagogisch professionals de kinderen makkelijk in en uit bed kunnen halen. De oudere kinderen slapen in het lage bed waar de kinderen zelf in en uit kunnen stappen. Tevens is een evacuatiebed aanwezig.

Inrichting van de buitenruimte

De buitenruimte van De Tovertuin is via tuindeuren te bereiken. Deze buitenruimte is geheel omheind met een afsluitbaar hek. Het is voorzien van kunstgras, een schaduwdoek en spelmateriaal. Peuters maken ook gebruik van het schoolplein van de basisschool. Deze is volledig omheind met hekken.

Hoe vervlechten we onderwijs en dagopvang in elkaar binnen ons IKC

Op ons IKC vindt een nauwe samenwerking plaats met de pedagogisch medewerkers en de leerkrachten van groep 1-2. Zo wordt er gezamenlijk voorgelezen, worden er thema's op elkaar afgestemd en worden er vieringen meegevierd met de basisschool.

Ook vinden er regelmatig gezamenlijke buiten speelmomenten plaats.

De doorgaande leerlijn in ons IKC start vanaf het moment dat je kind bij ons binnenkomt.

De overstap van De Tovertuin naar groep 1-2, verloopt vloeiend door middel van een 'warme' overdracht. Wij gebruiken hiervoor het registratiesysteem KIIK!.

Opvang in een andere stamgroep

Gedurende een overeengekomen periode kan een kind worden opgevangen in 1 andere stamgroep dan de eigen stamgroep. Dit gebeurt alleen met schriftelijke toestemming van ouders.

Mentorschap

De pedagogisch professional die het kind het meest ziet op de opvangdagen wordt aangewezen als de mentor van het kind. In de ouderapp staat aangegeven welke mentor aan welk kind staat gekoppeld.

Door de toewijzing van een mentor, die zich vanaf het begin ontfermt over het kind, kan het welbevinden en de ontwikkelingen van het kind goed bewaakt worden.

Ongeveer een maand voordat het kind voor het eerst naar de opvang gaat, neemt de mentor contact op met de ouder(s)¹ voor het plannen van een kennismakingsgesprek. De mentor legt hier de basis voor een goede samenwerking. In het kennismakingsgesprek wordt in gezamenlijkheid een formulier ingevuld waar ouder(s) zoveel mogelijk informatie met elkaar gedeeld wordt. Als het nodig is kunnen aanvullende afspraken gemaakt worden. De mentor zorgt er vervolgens voor dat het kind kennismakt met de ruimte, de groepsleiding en de andere kinderen in de groep. De mentor observeert samen met de pedagogisch professionals het kind in de groep. De mentor registreert de bevindingen in het volgsysteem Kijk en bespreekt de informatie over de ontwikkeling met de ouder(s).

Taken van de mentor

- De mentor coördineert het kennismakingsgesprek van nieuwe ouders en kinderen.
- De mentor zorgt ervoor dat het kind kennismakt met de ruimte, de pedagogisch professionals, de andere kinderen en de regels op de groep.
- De mentor registreert in het volgsysteem Kijk! de ontwikkeling van het kind.
- De mentor volgt de voortgang van de ontwikkeling en stemt het aanbod in de groep af op de behoefte van het kind.
- Op een aantal vaste momenten deelt en bespreekt de mentor de voortgang op de ontwikkelingslijnen met ouder(s) in een oudergesprek. De eerste keer als het kind ca. 3 maanden bij ons is. Daarna rond elke verjaardag.
- Alle bijzonderheden van het kind worden gecommuniceerd met de pedagogisch professionals.
- Bij overgang naar een andere groep of naar de Buitenschoolse opvang (BSO), zorgt de mentor samen met ouder(s) voor de overdracht naar de nieuwe mentor.
- De mentor zorgt voor een (warme) overdracht naar het basisonderwijs
- Voor kinderen met een indicatie-VVE of zorg wordt een ondersteuningsplan opgesteld. Dit wordt elk half jaar met ouders besproken.

¹ Daar waar wij ouder(s) gebruiken in dit beleid kan ook verzorger(s) gelezen worden.

Activiteiten buiten de eigen groep

Naast de activiteiten die we aanbieden op de eigen stamgroep(en), bieden we ook weleens activiteiten aan buiten de stamgroep. We noemen dit ook wel 'open-deurenbeleid'. Spelen met andere materialen, kennismaken met andere kinderen en pedagogisch professionals. Dat vinden we belangrijk! Kinderen die toe zijn aan een extra uitdaging mogen spelen en rondkijken in andere ruimten en groepen van onze locatie. Zo oefenen ze hun sociale vaardigheden, wel zorgen we ervoor dat de kinderen zich tijdens deze activiteiten emotioneel veilig voelen en altijd terug kunnen naar hun eigen groep. Door het gezamenlijk binnen- en buitenspelen ontmoeten ze andere kinderen en pedagogisch professionals.

Hoe wordt voldaan aan de beroepskracht-kindratio op onze locatie

Voor een goede verdeling van de beroepskracht-kind-ratio (BKR) hanteren we de rekentool zoals die te vinden is op de site van de Rijksoverheid. In ons personeelsrooster is opgenomen hoe de inzet van medewerkers is geregeld voor elke groep apart.

Naast de groepsleiding van de stamgroep, leert het kind ook andere pedagogisch professionals en kinderen op de locatie kennen en raakt hiermee vertrouwd. We stimuleren dat kinderen ook activiteiten ondernemen buiten hun eigen stamgroep. Dit kan zijn in de aangrenzende groepsruimtes binnen het IKC of de hal. De pedagogisch professionals van het dagverblijf, de peutergroep en basisonderwijs stemmen hun pedagogische werkwijze op elkaar af. Hierdoor ontstaat één pedagogisch klimaat voor alle kinderen van 0-4 jaar die bij De Linge het dagverblijf en/of peutergroep bezoeken. De wijze waarop we vormgeven aan dit gezamenlijke pedagogisch klimaat staat beschreven in ons pedagogisch beleid.

Afwijking van de beroepskracht-kindratio (3-uurs regeling)

Voor de dagopvang mag bij een openstelling van tien uur of meer per dag maximaal drie uur per dag met minder medewerkers worden gewerkt. Dit zijn bijvoorbeeld 'afwijk'-momenten waarbij de pedagogisch professionals kennismakingsgesprekken of oudergesprekken voeren, pauze nemen of aan het begin en het einde van de dag. Dit wordt niet meer dan drie uur per dag gedaan.

Als we afwijken van de BKR, is minimaal de helft van het aantal vereiste beroepskrachten in de groep aanwezig.

Wij vinden het belangrijk dat ook tijdens de afwijking van BKR verantwoorde kinderopvang wordt aangeboden. De pedagogisch professionals die op die momenten op de groep werkzaam zijn, bewaken het werken aan de vier pedagogische basisdoelen. Zij sluiten aan bij de behoefte van de kinderen die zij op dat moment signaleren. Ook zorgen zij voor een emotioneel veilig pedagogisch klimaat door de zes interactievaardigheden in te zetten die in het pedagogisch beleid van De Linge staan beschreven. Daarmee wordt stabiliteit op de groep gecreëerd. In het personeelsrooster van de locatie worden de werk- en pauzetijden geregistreerd. De haal- en brengtijden van de kinderen worden digitaal geregistreerd. Zowel het personeelsrooster als de breng- en haaltijden van de kinderen zijn digitaal inzichtelijk.

Het vaste-gezichten criterium

In het team zijn twee vaste gezichten per week ingeroosterd voor 0-jarigen. Deze vaste gezichten worden bepaald per kind, niet op groepsniveau. Als er op basis van de BKR met drie of meer pedagogisch professionals tegelijkertijd wordt gewerkt, wijzen we maximaal drie vaste gezichten toe. Aan kinderen van 1 tot 4 jaar worden maximaal 3 vaste gezichten toegekend. Ook hier geldt dat de vaste gezichten worden bepaald per kind, niet op groepsniveau.

Minimaal één van de vaste gezichten werkt een groot deel van de dag op de groep als het kind aanwezig is. Door te werken met een vast team met gekwalificeerde pedagogisch professionals kunnen we dit grotendeels waarborgen.

Echter zijn wij soms genoodzaakt hiervan af te wijken wanneer onze vaste pedagogisch professional afwezig is tijdens ziekte of vakantieverlof en er geen andere vaste pedagogisch professional hiervoor kan invallen. Het afwijken gebeurt maximaal vier weken. Hierbij verliezen wij verantwoorde kinderopvang niet uit het oog. Al onze pedagogisch professionals werken vanuit de vier pedagogisch basisdoelen en worden gecoacht in het inzetten van de zes interactievaardigheden zoals die in het pedagogisch beleid van De Linge staan beschreven. Hiermee borgen wij de emotionele veiligheid en stabiliteit voor de betreffende kinderen.

Vierogenprincipe

Op onze locatie werken wij volgens het vierogenprincipe. Dit betekent dat ten alle tijde een andere volwassene mee kan kijken of luisteren met een pedagogisch professional die alleen op de groep staat; dit kan voorkomen aan het begin en eind van de dag, tijdens pauzes of wanneer de BKR toestaat dat er maar één beroepskracht ingezet wordt. Dit de volgende manier geven wij vorm aan het vierogenprincipe:

- alle groepen zijn voorzien van ramen, waardoor de groep goed te overzien is van binnen- en buitenaf.
- de toiletruimtes zijn voorzien van ramen. De deur van de toiletruimte blijft altijd open wanneer een medewerker met kinderen in de toiletruimte aanwezig is.

Buitenschoolse opvang 4-13 jaar

Onze openingstijden

Groep	Maandag	Dinsdag	Woensdag	Donderdag	Vrijdag
BSO de Droomvlucht	VSO 7.30-8.30 14.30-18.00	14.30-18.00	gesloten	VSO 7.30-8.30 14.30-18.00	gesloten

Tijdens schoolvakanties is BSO De Droomvlucht gesloten. Kinderen zijn dan welkom op BSO IKC Pius X in Bemmel.

Brengen en halen

Tussen 16.30 en 18.00 uur kunnen kinderen opgehaald worden. Tijdens vakanties kunnen kinderen gebracht worden tussen 7.30 en 8.30 uur.

In verband met het organiseren van activiteiten voor en met kinderen is het belangrijk dat de aangegeven haal- en brengtijden worden aangehouden. Wordt het kind door een ander opgehaald, meld dit dan vooraf bij de pedagogisch professional. Wij geven je kind natuurlijk niet aan iemand mee die bij ons onbekend is.

Onze groepsopbouw

Iedere basisgroep heeft zijn eigen vaste medewerkers. Dit is vertrouwd voor kinderen en ouders. De pedagogisch professionals kennen de behoefte en wensen van ieder kind. Naast vaste medewerkers heeft ook iedere groep zijn eigen ruimte met een herkenbare inrichting. De inrichting stemmen we af op de leeftijd, ontwikkelingsfase van kinderen.

Maximale omvang en leeftijdsopbouw van de basisgroep(en)

Groepsnaam	Maximale omvang	Leeftijdsopbouw
De Droomvlucht	44 kinderen	4-13 jaar

Op dit moment is op IKC De Wieling één basisgroep geopend.

Onze werkwijze

Dagritme

Op onze locatie hanteren we een vast dagritme; het lijkt saai maar kinderen houden ervan. Door de voorspelbaarheid weten kinderen waar ze aan toe zijn en wat er van hen verwacht wordt. Doen we dan nooit iets spontaan? Natuurlijk wel, maar dan leggen we het uit aan kinderen.

-Om 14.25 uur worden de kinderen van groep 1-2 opgehaald bij het klaslokaal. Overige kinderen melden zich bij de pedagogisch medewerker in het BSO-lokaal. De Droomvlucht staat voor kinderparticipatie. Kinderen mogen zelf bepalen wat ze willen doen. Ze plannen dit door hun naamkaart bij de gekozen activiteit te hangen.

-Om 15.00 uur gezamenlijk fruit eten.

- Om 15.20 is de start van het activiteitenprogramma. De activiteiten zijn door de pedagogisch medewerker(s) voorbereid uit Doenkids (online activiteiten database).

-Om 16.45 uur eten kinderen een kleine versnapering (maiswafel, cracker of beschuit).

-Om 16.30-18.00 uur worden kinderen opgehaald.

Inrichting van de binnenruimte

Het BSO-lokaal bevindt zich in het midden van het IKC. Het heeft verschillende hoeken. Zoals een huishoek, een bouwhoek en hoge tafels met vrolijk gekleurde stoelen. We hebben een keuken waar diverse culinaire activiteiten worden aangeboden. Aan de hoge tafels kunnen kinderen diverse activiteiten doen. Kinderen kunnen onder begeleiding van een beroepskracht ook gebruikmaken van de gymzaal waar diverse sportactiviteiten worden aangeboden.

Inrichting van de buitenruimte

IKC De Wieling heeft een groot schoolplein waar BSO kinderen gebruik van maken. Ook is er een panna- en een basketbalveld. Daarnaast is er een schommelnest en diverse klim- en klauterrekken. Het buitenterrein is omheind door een hek. Dit biedt veiligheid voor de kinderen. Kinderen kunnen gebruik maken van vele buitenspelmateriaal; fietsen, steppen als los spelmateriaal.

Locatiespecifieke bijzonderheden

Tijdens schoolvakanties en studiedagen hebben we een samenwerking met BSO IKC Pius X. BSO-kinderen van De Droomvlucht worden tijdens deze momenten opgevangen op IKC Pius X. Het streven is dat er altijd een vaste pedagogisch medewerker vanuit De Droomvlucht aanwezig is. Kinderen van IKC De Wieling worden altijd bij elkaar in een basisgroep geplaatst. Ouders en kinderen worden via het Ouderportaal geïnformeerd over de basisgroep op IKC Pius X. De basisgroep wordt, indien mogelijk aangevuld met kinderen van IKC Pius X. Voorafgaand aan een schoolvakantie wordt onder begeleiding van de pedagogisch coach het 'stappenplan samenvoegen BSO locaties in schoolvakanties' ingevuld met pedagogisch medewerkers van de samengevoegde locaties. De pedagogisch medewerkers zijn zo goed geïnformeerd om in te kunnen spelen op de individuele behoeften van elk kind. Ook is er ruimte voor persoonlijke aandacht, waardoor kinderen zich gehoord en gezien voelen. Dit draagt bij aan een positief zelfbeeld. Door de samenvoeging hebben kinderen

de mogelijkheid om met leeftijdsgenootjes en kinderen van andere leeftijden in contact te komen. Dit bevordert het leren omgaan met diversiteit, versterkt sociale vaardigheden en vergroot hun sociale netwerk.

Tijdens schoolvakanties wordt een Linge-breed rijk aanbod aan materialen en activiteiten aangeboden die zijn afgestemd op de verschillende ontwikkelingsfasen van de kinderen. Hierbij werkt Kinderopvang De Linge samen met Clink.

Hoe vervlechten we onderwijs en dagopvang in elkaar binnen ons IKC

Er is een mondelinge overdracht tussen leerkrachten en pedagogisch medewerkers bij bijzonderheden. De lijntjes zijn kort, mede omdat het BSO-lokaal midden in ons IKC staat. De thema's op ons IKC worden regelmatig overgenomen op de BSO.

Opvang in een andere basisgroep

Gedurende een overeengekomen periode kan een kind worden opgevangen in 1 andere basisgroep dan de eigen basisgroep. Dit gebeurt alleen met schriftelijke toestemming van ouders.

Mentorschap

De pedagogisch professional die het kind het meest ziet op de opvangdagen wordt aangewezen als de mentor van het kind. In de ouderapp staat aangegeven welke mentor aan welk kind staat gekoppeld. Door de toewijzing van een mentor, die zich vanaf het begin ontfermt over het kind, kan het welbevinden en de ontwikkelingen van het kind goed bewaakt worden.

Ongeveer een maand voordat het kind voor het eerst naar de opvang gaat, neemt de mentor contact op met de ouder(s) voor het plannen van een kennismakingsgesprek. De mentor legt hier de basis voor een goede samenwerking. In het kennismakingsgesprek wordt in gezamenlijkheid een formulier ingevuld waar ouder(s) zoveel mogelijk informatie met elkaar gedeeld wordt. Als het nodig is kunnen aanvullende afspraken gemaakt worden. De mentor zorgt er vervolgens voor dat het kind kennismaakt met de ruimte, de groepsleiding en de andere kinderen in de groep. De mentor observeert samen met de pedagogisch professionals het kind in de groep. De mentor bespreekt de informatie over het welzijn en de ontwikkeling met de ouder(s).

Taken van de mentor

- De mentor coördineert het kennismakingsgesprek van nieuwe ouder(s) en kinderen.
- De mentor zorgt ervoor dat het kind kennismaakt met de ruimte, de pedagogisch professionals, de andere kinderen en de regels op de groep.
- De mentor volgt de voortgang, het welzijn en de ontwikkeling van het kind en stemt het aanbod in de groep af op de behoefte van het kind.
- Alle bijzonderheden van het kind worden gecommuniceerd met de pedagogisch professionals.
- De mentor zorgt voor een (warme) overdracht naar het basisonderwijs
- Voor kinderen met extra zorg of begeleiding wordt een ondersteuningsplan opgesteld. Dit wordt elk half jaar met ouder(s) besproken.

Activiteiten buiten de eigen groep

Naast de activiteiten die we aanbieden op de eigen basisgroep(en), bieden we ook activiteiten aan buiten de basisgroep. Dat vinden we belangrijk! Kinderen kunnen aan een inspirerend activiteitenaanbod deelnemen waarbij muziek, cultuur, sport, techniek, natuur, creativiteit en koken centraal staan. Deze activiteiten kunnen ook plaatsvinden in andere ruimtes buiten de groep. Hierover hebben we duidelijke regels en maken de pedagogisch professionals afspraken met kinderen.

Hoe wordt voldaan aan de beroepskracht-kindratio op onze locatie

Voor een goede verdeling van de beroepskracht-kind-ratio (BKR) hanteren we de rekentool zoals die te vinden is op de site van de Rijksoverheid. In ons personeelsrooster is opgenomen hoe de inzet van medewerkers is geregeld voor elke groep apart.

Afwijkingsregeling BKR (3-uurs regeling)

Op een aantal momenten van de schoolvrije dagen zijn er minder pedagogisch professionals op de groep dan nodig is volgens BKR-ratio. Dit zijn bijvoorbeeld 'afwijk'-momenten waarbij de pedagogisch professionals kennismakingsgesprekken of oudergesprekken voeren, pauze nemen of aan het begin en het einde van de dag. Dit wordt niet meer dan drie uur per dag gedaan.

Als we afwijken van de beroepskracht-kind ratio (BKR), is minimaal de helft van het aantal vereiste beroepskrachten in de groep aanwezig.

Wij vinden het belangrijk dat ook tijdens de afwijking van BKR verantwoorde kinderopvang wordt aangeboden. De pedagogisch professionals die op die momenten op de groep werkzaam zijn, werken volgens de vier pedagogische basisdoelen. Zij sluiten aan bij de behoefte van de kinderen die zij op dat moment signaleren. Ook zorgen zij voor een emotioneel veilig pedagogisch klimaat door de zes interactievaardigheden in te zetten die in het pedagogisch beleid van de Linge staan beschreven. Daarmee wordt stabiliteit op de groep gecreëerd. In het personeelsrooster van de locatie worden de werk- en pauzetijden geregistreerd. De haal- en brengtijden van de kinderen worden digitaal geregistreerd. Zowel het personeelsrooster als de breng- en haaltijden van de kinderen zijn digitaal inzichtelijk.

Omgang met de basisgroep bij activiteiten in groepen groter dan dertig kinderen

Dit is op dit moment op BSO De Droomvlucht niet van toepassing, omdat wij op dit moment maximaal 22 kinderen per dag opvangen.

Onze praktijk

Pedagogisch professionals

Onze pedagogisch professionals zijn gekwalificeerd conform de CAO-eisen en Wet Kinderopvang. Iedere medewerker is in het bezit van een Verklaring Omtrent Gedrag en staat geregistreerd in het Personenregister Kinderopvang.

Wennen op de (nieuwe) groep

Onze pedagogisch professionals krijgen regelmatig met nieuwe startende kinderen en ouders op ons IKC te maken. Voor kinderen is het vaak de eerste stap buiten de vertrouwde wereld van ouders. Wij bieden onze pedagogisch professionals handvatten aan om te werken aan een vertrouwensrelatie met kinderen en hun ouder(s). Dit gaat niet vanzelf en kost tijd. Het wenproces gaat stap voor stap. In ons 'Wenbeleid' beschrijven wij de handvatten en de interne wenprocedure. Deze is te vinden in het Ouderportaal.

Het wennen in de groep vindt plaats wanneer de opvangovereenkomst van start is gegaan.

Ouderapp

Wij communiceren met ouder(s) via de Ouderapp. Dit gaat digitaal. Ouder(s) ontvangen op deze app informatie en foto's van hun kind. Ook nieuwsbrieven en mededelingen worden verstuurd in de Ouderapp.

Zieke kinderen

Onze opvang is niet berekend op de opvang van zieke kinderen. Een ziek kind heeft extra aandacht nodig en kan beter thuis zijn. Ziekte is echter een rekbaar begrip. Onze pedagogisch professionals zijn gericht op het welbevinden van het kind en de gezondheid van de andere kinderen op de groep.

Soms vragen wij ouder(s) het kind op te halen. Indien nodig, wordt de huisarts ingeschakeld.

Afmelden van een ziek kind kan in het Ouderportaal. Als er sprake is van een besmettelijke ziekte dan verzoeken wij ouder(s) zo spoedig mogelijk telefonisch contact op te nemen met de meewerkend-coördinator.

Wij verwijzen naar ons 'Ziektebeleid' voor meer informatie. Deze is te vinden in het Ouderportaal.

Medicijnen

Als kinderen gebruik maken van medicijnen die niet thuis toegediend kunnen worden dan wordt aan ouder(s) gevraagd het formulier 'Overeenkomst gebruik geneesmiddelen' in te vullen en te ondertekenen. De middelen moeten worden geleverd in de originele verpakking, met gebruiksaanwijzing. Als ouder ben je altijd eindverantwoordelijk voor de toediening. Onze pedagogisch professionals blijven alert op signalen van je kind.

Slapen

Wij bieden kinderen een veilige slaappleats. Waarbij al onze bedden voldoen aan de keuringseisen. Er wordt gekeken naar behoefte en welbevinden van het kind bij het slapen, waarbij gelet wordt op de veiligheid. Rugligging is de veiligste slaaphouding voor een baby. We leggen baby's altijd op hun rug in bed. Bepaalde, maar niet vaak voorkomende (aangeboren) afwijkingen waarbij buikligging (tijdelijk) wenselijk is uitgezonderd. Ouder(s) wordt in zo'n geval gevraagd om een schriftelijke verklaring van de arts te overleggen. Wij bakeren kinderen ook niet in. Voor meer informatie verwijzen wij naar ons protocol 'Veilig slapen'. Deze is te vinden in het Ouderportaal.

We maken gebruik van de volgende slaapmogelijkheden:

- Dubbelslaper met twee deurelementen
- Stretcher
- Wiegje

Kinderwagens worden niet gebruikt om in te slapen.

Onze pedagogisch professionals houden toezicht op slapende kinderen door regelmatig (iedere 15 minuten) te kijken, luisteren en observeren in de slaapkamer. Tevens is op iedere slaapkamer een babyfoon en/of camera aanwezig. De stretchers worden gebruikt door 3+ kinderen die rusten. Vaak op het tijdstip dat de jongste kinderen slapen in de slaapkamer. De stretchers staan in de groepen of algemene ruimte.

Verzorging

Luiers, schoonmaakdoekjes en zonnebrand zijn bij het tarief inbegrepen en hoeven ouders niet zelf mee te nemen, tenzij je voorkeur hebt voor een ander merk dan wij gebruiken.

Eten en drinken

Kinderen krijgen bij ons gezonde voeding; flesvoeding, fruit(hapje), brood,tussendoortjes, fruit water, thee en melk. Indien nodig houden wij rekening met dieetwensen. Voor meer informatie verwijzen wij naar ons 'Voedingsbeleid'. Deze is te vinden in het Ouderportaal.

Trakteren

Vanaf de peutergroep worden de verjaardagen gevierd met 1 ouder erbij. In de verticale groep is het voor nu geen ouder bij 1 en 2 jaar. Als kinderen bijna 4 jaar en dus een afscheid is, mag er 1 ouder bij zijn.

Bij ons worden er alleen gezonde (kleine) traktaties uitgedeeld.

Zindelijkheid

Bij de plasronde gaan de kinderen van ongeveer 2 jaar mee naar de toiletten.

Bij een plasbroek worden deze kinderen staand verschoond op het toilet, en van hieruit stimuleren wij het gebruik van de toiletten. Als kinderen aangeven een vieze luier te hebben, dan zijn ze er meer aan toe en gaan wij regelmatig met de kinderen naar het toilet. Als ze thuis aan het oefenen zijn dan horen wij dit van ouders, en gaan wij wat vaker met dit bewuste kind naar het toilet.

Veiligheid

Onze pedagogisch professionals zijn in het bezit van een geldig Kinder EHBO certificaat. Wij werken voortdurend aan een veilige omgeving voor onze kinderen en medewerkers. Voor meer informatie verwijzen we naar ons 'Beleid Veiligheid en Gezondheid'. Deze is te vinden in het Ouderportaal.

Meldcode kindermishandeling en huiselijk geweld

Onze locatie hanteert de Meldcode kindermishandeling en huiselijk geweld. De Meldcode beschrijft in 5 stappen wat onze pedagogisch professionals moeten doen bij vermoedens van kindermishandeling.

Extra opvang

In de Ouder App kun je aanvragen of je kind een keer een dag of dagdeel extra kan komen. Dit is mogelijk als er plaats is, er die dag voldoende pedagogisch medewerkers op de groep zijn en de groepssamenstelling het toelaat. We vangen kinderen alleen op in de eigen groep, zodat zij zich veilig en geborgen voelen. Opvang in een andere groep is dan ook niet mogelijk. De kosten worden meegenomen in de volgende maandfactuur en geïnd via automatische incasso.

Klanttevredenheid

Periodiek vragen wij ouder(s) naar de ervaringen die ze met ons hebben in een klanttevredenheidsonderzoek. Deze wordt uitgevoerd door VerbeterMeter, deze naam staat dan ook boven de uitnodiging. Het onderzoek vindt plaats na de wenperiode, daarna jaarlijks rond de verjaardag en aan het einde van de opvang. Wij stellen de deelname erg op prijs, zodat wij onze dienstverlening optimaal kunnen blijven afstemmen op onze klanten.

Klachtenprocedure

Wij doen onze uiterste best voor kinderen en ouders. Wij horen graag dat je ergens ontevreden over bent. Mocht je een klacht willen indienen, kijk dan op onze website voor onze klachtenprocedure. Klachten worden vertrouwelijk afgehandeld. Mocht je niet tevreden zijn over de afhandeling van je klacht, dan kun je je wenden tot het Klachtenloket Kinderopvang of rechtstreeks tot de Geschillencommissie Kinderopvang.

Onze kwaliteit

Onze locatie staat voor kwaliteit. Onze pedagogisch coach speelt een belangrijke rol in het leren en ontwikkelen van onze pedagogisch professionals. Zij ondersteunen de medewerkers tijdens hun werk. Ze geven coaching en advies over hun pedagogisch handelen en hun professionele ontwikkeling. Alle pedagogisch professionals ontvangen coaching. Onze pedagogisch beleidsmedewerker ontwikkelt grotendeels ons beleid. In het 'Coachplan' van Kinderopvang De Linge wordt dieper ingegaan op de wijze waarop wij de pedagogische kwaliteit verhogen en borgen.

Inzet pedagogisch beleidsmedewerker en pedagogisch coach in de dagopvang en de buitenschoolse opvang

Hieronder zetten wij uiteen hoeveel uren inzet van de pedagogisch beleidsmedewerker en coaches nodig zijn voor Kinderopvang De Linge:

Voor pedagogische beleidsontwikkeling moet per jaar het aantal locaties (LKR-nummers) x 50 uur beschikbaar zijn. Voor de coaching van pedagogisch professionals moet per jaar 10 uur per fte beschikbaar zijn. Daarbij gaat het om vast personeel, flexibele krachten en medewerkers in ontwikkeling (BBL-student). De peildatum voor het berekenen van het minimum aantal uren beleidsontwikkeling en coaching is 1 januari van elk kalenderjaar. Voor de berekening van de flexibele krachten (inval, oproep-, 0-uren, min/max contracten) en uitzendkrachten gebruiken we de gemiddelde inzet van de laatste 3 maanden van het voorgaande jaar.

Om te berekenen hoeveel verplichte uren aan pedagogisch beleidsmedewerkers/coaches moeten worden ingezet (minimaal volgens de wet), maken we gebruik van de [online rekentool](#) van de Rijksoverheid.

Hieronder een weergave van de benodigde uren voor Kinderopvang De Linge. Deze uren zijn inzetbaar over alle locaties van Kinderopvang De Linge.

Aantal uren inzet pedagogisch coach 2024:

Aantal fte in dienst op peildatum 1-1-2023 = 50,38 fte

Kinderopvang De Linge heeft op 1 januari 2024, 13 LKR-nummers en 54,12 fte. Op grond van de Wet Kinderopvang is daarom op jaarbasis nodig:

	Aantal LKR-nummers	Aantal Fte	Totaal
Pedagogische beleidsontwikkeling en -implementatie	13 x 50 uur		650 uur
Coaching pedagogisch professionals		54,12 x 10	541 uur
Totaal aantal uur			1291,2 uur

Urenverdeling over de locaties:

Bij Kinderopvang De Linge hebben we op jaarbasis 650 uren formatie voor pedagogische beleidsontwikkeling en 541 uren formatie voor coaching van onze pedagogisch professionals. In 2024 worden deze uren als volgt over de verschillende locaties verdeeld:

Locatie	Aantal uur pedagogische beleidsontwikkeling	Fte per locatie
---------	---	-----------------

DikkieDik	50 uur	0,94
IKC Donatushof	100 uur	9,90
IKC Doornick	100 uur	6,97
IKC de Marang	100 uur	8,02
IKC Pius X	100 uur	6,73
IKC De Vonkenmorgen	100 uur	14,24
IKC de Wieling	100 uur	1,68
Totaal	650 uur	54,12

Bij de bepaling van het aantal coachuren per locatie hebben we met name rekening gehouden met de vak volwassenheid van de medewerkers en teams. Daar waar het aan de orde is, is ook meegewogen of er op een bepaalde locatie een specifieke individuele coaching behoefte is. Bij de verdeling van de coachuren zorgen we ervoor dat elke pedagogisch professional een vorm van coaching ontvangt.

Opleidingsplan

Jaarlijks maken we een opleidingsplan waarin staat hoe onze pedagogisch professionals hun kennis en vaardigheden onderhouden, op de VE-groepen, babygroepen en buitenschoolse opvang. Dit plan evalueren we jaarlijks en stellen we zo nodig bij.

Beroepskrachten in ontwikkeling, stagiaires en vrijwilligers in de dagopvang en de wijze waarop ze hierbij begeleid worden

Wij zijn een erkend leerbedrijf, waar stagiaires conform CAO-afspraken en conform onze kwaliteitskaart 'Medewerkers in ontwikkeling' kunnen worden ingezet. Een BOL stagiaire wordt begeleid door een vaste pedagogisch professional (werkbegeleider) en praktijkopleider. Ouders worden hierover ingelicht. Een BOL stagiaire telt niet mee als medewerker en staat dus altijd boventallig op de groep. Zij werken continu onder de begeleiding en verantwoording van een gediplomeerd pedagogisch professional. De werkbegeleider heeft een training gevolgd van de Samenwerkingsorganisatie Beroepsonderwijs Bedrijfsleven (SBB).

Wij werken ook met medewerkers in ontwikkeling (BBL-student). Zij werken in combinatie met leren. Zij worden begeleid door een vaste pedagogisch professional (werkbegeleider) en onze praktijkopleider. Ouders worden hierover ingelicht. Een medewerker in opleiding telt mee als medewerker als tweede of derde pedagogisch professional in de groep.

De BOL stagiaire en medewerker in ontwikkeling, de werkbegeleider en de praktijkopleider evalueren periodiek de stage en maken afspraken over de taken en verantwoordelijkheden voor de komende periode. Medewerkers in opleiding werken met een POP-formulier uit de 'Kwaliteitskaart medewerker in opleiding' gebaseerd op de kerntaken uit het kwalificatiedossier. Hierin staan ook de taken beschreven.

Op dit moment begeleiden wij geen beroepskrachten in opleiding of stagiaires op IKC De Wieling.

Op onze locatie worden ook vrijwilligers ingezet op de groepen. Zij ondersteunen onze pedagogisch professionals in verzorgende en huishoudelijke taken en worden begeleid door onze medewerkers op de groep.

Op dit moment werkt er op vrijdag op de peutergroep één vrijwilliger op IKC De Wieling.

Alle volwassenen op onze locatie zijn in het bezit van een Verklaring Omtrent Gedrag (VOG) en zijn gekoppeld aan het Personenregister Kinderopvang (PRK).

GGD

Onze locatie wordt jaarlijks getoetst op kwaliteitseisen door de Gemeentelijke Gezondheidsdienst (GGD). Er wordt gecontroleerd of onze locatie voldoet aan de wettelijke kwaliteitseisen (bijvoorbeeld het pedagogisch klimaat, inrichting en veiligheid). Op onze website staat het meest recente inspectierapport.